
ANVÄNDAR GUIDE

Hur man använder lagersystemet Lagerapp.se

1. [Att registrera sitt konto.](#) Sida 2
2. [Att hantera och ändra sina egna kontouppgifter.](#) Sida 3
3. [Hur du installerar lagerapp.se som en app.](#) Sida 5 - 6
 - a. Desktop, sida 5
 - b. Android och iPhone, sida 6.
4. [Hur man använder Scanner funktionen:](#) Sida 7
 - a. Få reda på information om produkter, sida 7
 - b. Registrera produkt uttag ur lager, sida 7
5. [Hur man använder Lager/Leverans sidan:](#) Sida 8
 - a. Få reda på nuvarande lagersaldon och lagervärde, sida 8
 - b. Registrera ett tillskott till lagret i form av direktinköp eller leverans, sida 8
6. [Hur man använder Produkt typer sidan:](#) Sida 9 - 10
 - a. Se redan registrerade produkt typer, sida 9
 - b. Lägga till en ny produkt typ, sida 9 - 10
 - c. Ändra och ta bort befintlig produkt typ, sida 9
7. [Att administrera konton och bjuda in användare.](#) Sida 11
8. [Framtida versioner.](#) Sida 12

HUR EN ANVÄNDARE SKAPAR ETT KONTO

För att skapa ett konto på Lagerapp.se behöver du en inbjudningskod, denna kod kan du få av en administratör eller arbetsledare som redan har ett konto.

När du fått din inbjudan i din mejl så klickar du på länken i denna. Du kommer då till en sida där du kan skapa ditt konto, du kan också kopiera länken och klistra in den i din webbläsare.



Registrera konto

Namn

Email, samma som blev inbjuden

Inbjudningskod
5nomVVKbnSeVYoFQXOec3fHcT7XxbMxdipjIXkpn8ySVbd17C5R7r9wwNgt0u8n

Lösenord

Bekräfta lösenord

Jag godkänner [användarvillkoren](#).

Jag godkänner [integritetspolicy:n](#).

Jag godkänner [GDPR](#).

På sidan för kontoregistrering så fyller du i dina uppgifter.

Namn utgör ditt visningsnamn och behöver inte vara ditt riktiga namn.

Email: kommer att användas för att skicka dig mejl om viktiga händelser i applikationen. Den adress du anger måste vara unik för varje konto.

Adressen måste vara samma som du fick inbjudan till.

Om du använder länken i mejlet så kommer inbjudningskoden att fyllas i automatiskt, annars måste du fylla i den manuellt.

Inbjudningskoden du anger måste då vara samma som du fick i mejlet, den är unik för varje inbjudan och kan bara användas en gång. Har du förlorat din inbjudningskod, eller det gått mer än 48 timmar, så kan du be en administratör eller arbetsledare att skicka en ny inbjudan till dig, den gamla inbjudan kommer då att sluta fungera.

Lösenordet du anger måste vara minst 10 tecken långt och kommer sortera bort specialtecken och mellanslag för att undvika problem med inloggning, men – och _ är tillåtna.

Ett bra lösenord är långt och innehåller både stora och små bokstäver, siffror och specialtecken, om du inte har en lösenordhanterare är en nonsens lösenordsfras ett bra alternativ. T.ex:

min-Mammas-hamSteR-är-1-år

Rosa-Tycker_Egentligen-Om-Rosa-Bilar-Och_Inte-Blå

Oavsett val av lösenord kommer det sparas i krypterad form och kan inte läsas av någon.

Det finns tre checkboxar som du måste kryssa i för att kunna registrera ditt konto.

Jag har läst och godkänner användarvillkoren.

Jag har läst och godkänner integritetspolicyn.

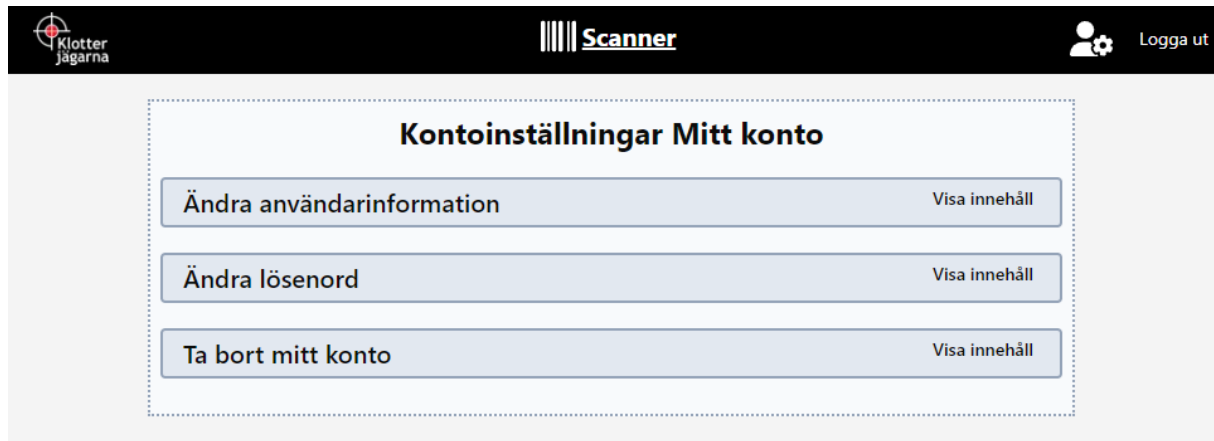
Jag har godkänner GDPR policyn.

När du har fyllt i dina uppgifter så klickar du på knappen "Registrera".

Du kommer få en bekräftelse på att ditt konto har skapats och automatiskt flyttas till inloggningssidan.

Du har nu registrerat ett konto och kan börja använda applikationen.

ATT HANTERA SINA KONTOUPPGIFTER



När du har loggat in kommer du åt sidan för kontoinställningar genom att klicka på figuren uppe i höger hörn med en användare och kugghjul.

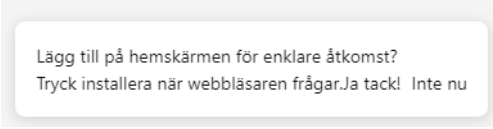
För att byta visningsnamn eller e-post klickar du på sektionen Ändra användarinformation som då expanderar och visar ett formulär för att byta dess.

Vill du byta lösenord expanderar du sektionen Ändra lösenord, ett formulär kommer visas som ber om ditt nuvarande lösenord och vad du vill ändra det till. Precis som i registrering måste du ange ditt nya lösenord två gånger för att bekräfta att du inte skriver fel. Kom ihåg att ingen annan kan se ditt lösenord så kom ihåg att spara det nya lösenordet i din lösenordshanterare.

Här kan du också ta bort ditt konto. Expandera sektionen Ta bort mitt konto och tryck på knappen, samt svara ja på bekräftelsefrågan så kommer ditt konto och all information länkat till det permanent raderas ur systemet. Observera att detta inte går att ångra och att du behöver få en ny inbjudan för att skapa ett nytt konto.

HUR DU INSTALLERAR LAGERAPP.SE SOM EN APP

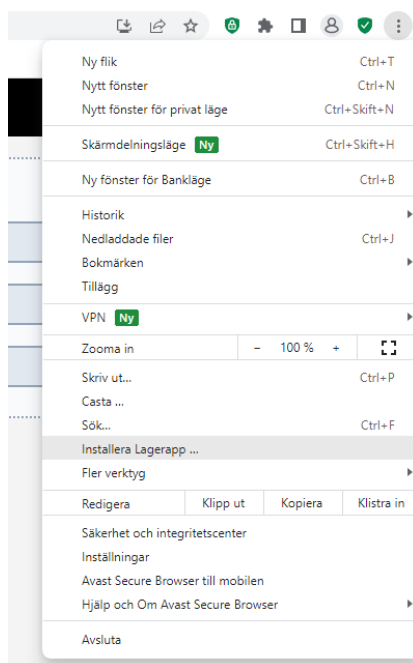
Första gången du laddar lagerapp.se kommer den att fråga dig, först om den får ge dig notifikationer, om du går med på det kommer den fråga dig om du vill installera appen. Tryck, "Ja, tack!", följt av "Installera".



Lägg till på hemskärmen för enklare åtkomst?
Tryck installera när webbläsaren frågar. Ja tack! Inte nu

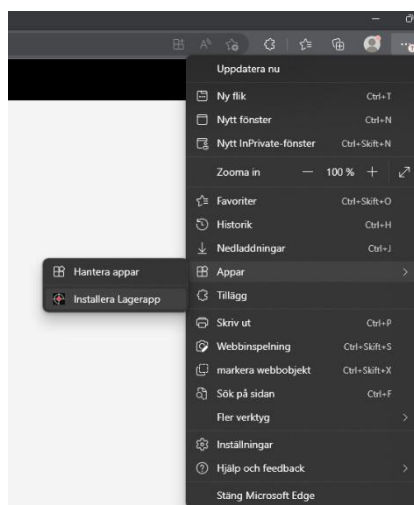
Det finns ett antal skäl till att denna fråga inte dyker upp, du kan till exempel ha stängt av notifieringar eller ha en webbläsare som helt enkelt inte tillåter dem. I så fall kan du installera manuellt.

I Firefox för windows finns inte stöd för detta.



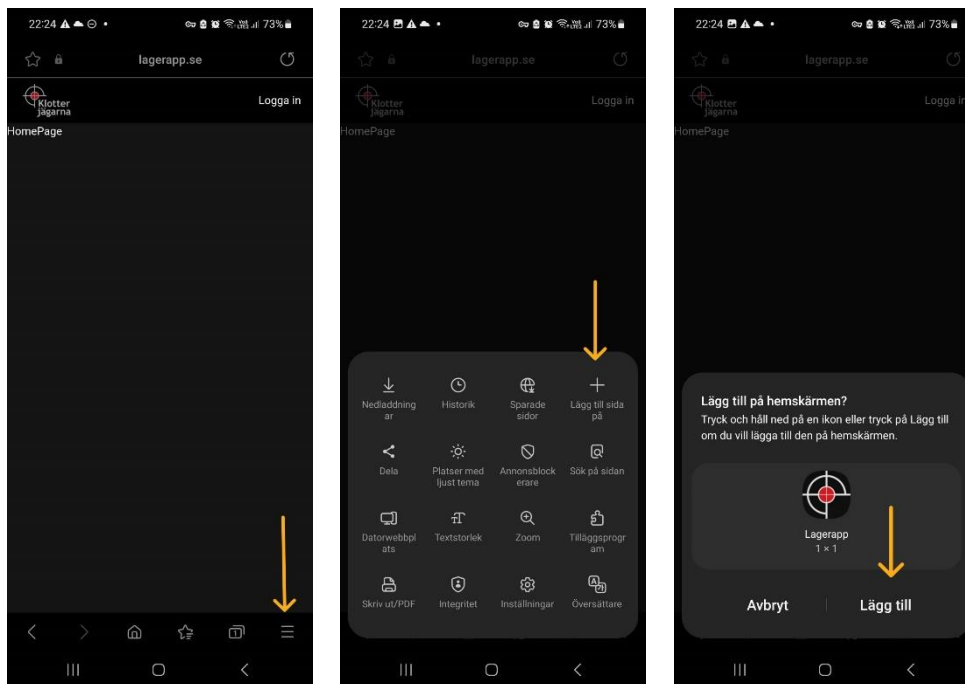
I Chrome (och andra Chrome baserade webbläsare):
öppna menyn genom att trycka på de tre vertikala prickarna högst upp i höger hörn, välj installera Lagerapp och följ instruktionerna.

I chrome fungerar detta likadant på mobila enheter som för desktop baserade webbläsare. Chrome är dessutom en



I Edge:
öppna menyn genom att trycka på de tre horisontala prickarna, uppe i höger hörn. Hitta under-menyn Appar, i den hittar du alternativet Installera Lagerapp. Tryck på den och följ instruktionerna.

I Androids inbyggda webbläsare:

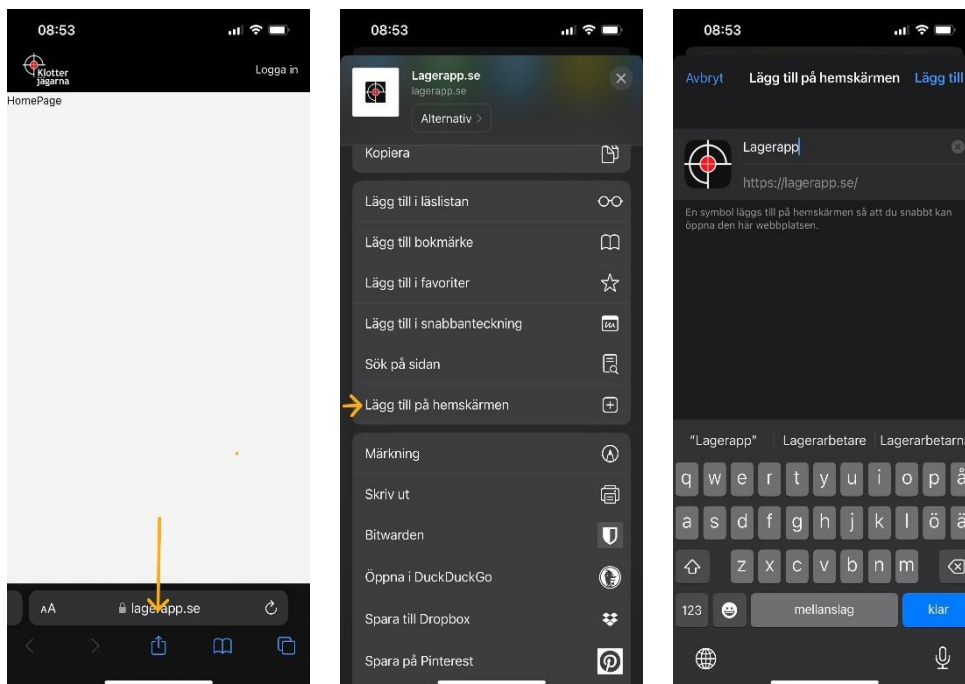


öppna menyn genom att trycka på de tre horisontala linjerna nere i höger hörn.

Tryck ”+ Lägg till på” och välj hemskärm, eller där du önskar starta appen.

Tryck ”Lägg till”.

Iphone:

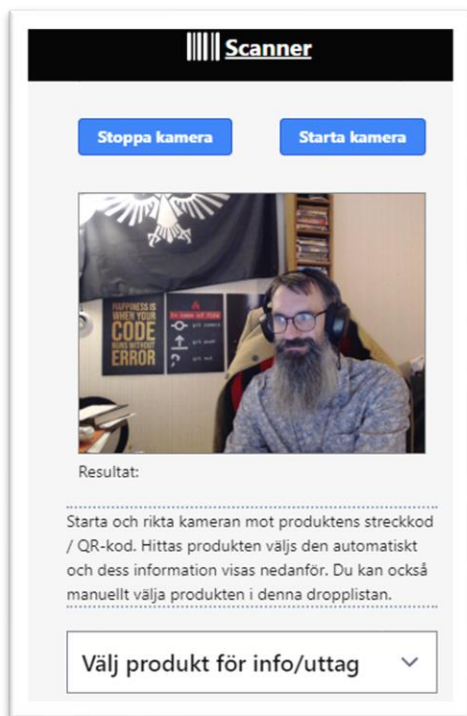


öppna menyn genom att trycka på pilen i mitten.

Tryck på ”Lägg till på hemskärmen”

och välj vad genvägen skall kallas, och tryck klar.

HUR MAN ANVÄNDER SCANNER FUNKTIONEN



Scannersidan är hjärtat av Lagerapp.se, du når den genom att trycka på ikonen föreställande en streckkod med texten Scanner i headern.

I de flesta webbläsare så startar kameran automatiskt, i annat fall kan du trycka på "Starta kamera", du kan om vi vill "Stoppa kameran".

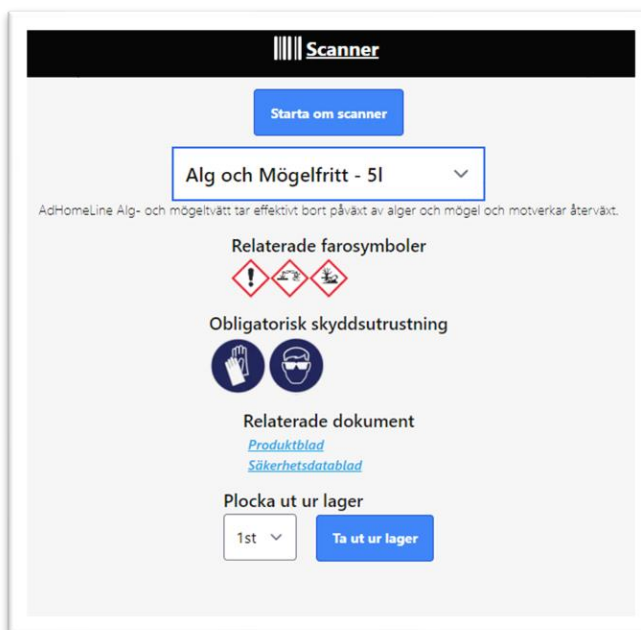
På enheter mer tillgång till mer än en kamera finns en dropplista nedanför kamerafönstret där du kan välja vilken kamera som skall användas.

Rikta kameran mot produktens streckkod eller QR-koden på förpackningen, koden bör vara mitt i bilden, och behöver vara i fokus.

Om du inte har en kamera, eller koden inte går att läsa, kan du välja produkten för hand genom att klicka på dropplistan.

När scannern hittat en kod kommer Lagerapp byta ut innehållet i dropplistan så att bara de produkter som har en matchande kod finns kvar. Den översta visas automatiskt, vid behov kan du byta i dropplistan.

Efter att en produkt valts visas produktens beskrivning, vilka farosymboler produkten är märkta med, vilken personlig skyddsutrustning som behövs för att hantera produkten, och länkar till dokument relaterade till produkten så som säkerhetsdatablad.



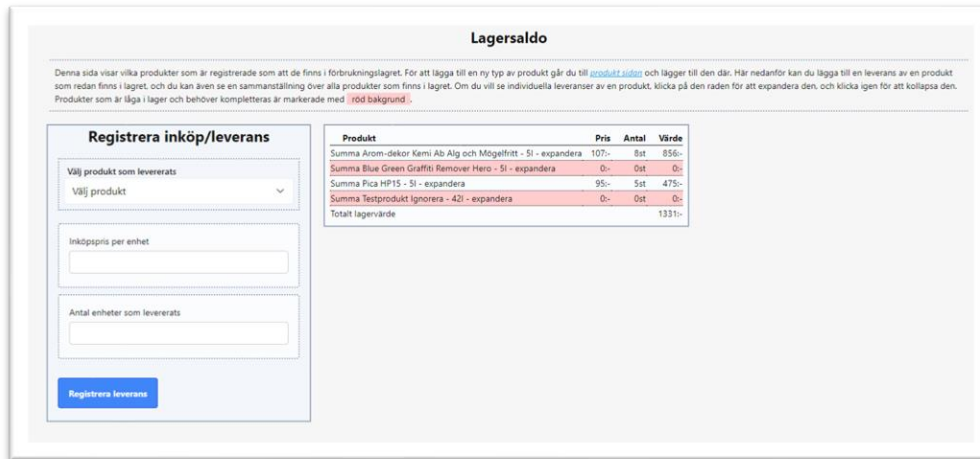
När du vill plocka ut ur lagret, väljer du antal i klickar Ta ut ur lager.

För att saldot skall stämma är det viktigt att du inte registrerar uttag du inte använder, eller registrerar uttag av öppnade förpackningar.

För att undvika att registrera för många uttag har knappen en 10 sekunders fördröjning för att ta ut samma produkt flera gånger, du kan däremot genast scanna/välja en annan produkt utan att vänta.

HUR MAN ANVÄNDER LAGER/LEVERANS SIDAN

Leverans sidan är bara tillgänglig för dig som är inloggad som arbetsledare eller administratör och är inte designad för att visas på mobiltelefon.



Lagersaldo

Den här sidan visar vilka produkter som är registrerade som att de finns i förbrukningslagret. För att lägga till en ny typ av produkt går du till [produkt sidan](#) och lägger till den där. Här nedanför kan du lägga till en leverans av en produkt som redan finns i lagret, och du kan även se en sammanställning över alla produkter som finns i lagret. Om du vill se individuella leveranser av en produkt, klicka på den raden för att expandera den, och klicka igen för att kollapsa den. Produkter som är låga i lager och behöver kompletteras är markerade med **röd bakgrund**.

Produkt	Pris	Antal	Värde
Summa Arom-dekor Kemi Ab Alg och Mögelfritt - 5l - expandera	107:-	8st	856:-
Summa Blue Green Graffiti Remover Hero - 5l - expandera	0:-	0st	0:-
Summa Pica HP15 - 5l - expandera	95:-	5st	475:-
Summa Testprodukt Ignorera - 42l - expandera	0:-	0st	0:-
Totalt lagervärde			1331:-

Lagersaldo sidan består av två segment, en där du kan registrera direktinköp eller en leverans och en där du kan se den nuvarande lagersituationen. För närvarande, i version 1.0.0 så uppdateras inte detta i realtid om någon gör ett uttag.

För att registrera en leverans väljer du produkten som levererats, anger inköpspris per enhet/förpackning och antalet som levererats. Systemet håller reda på de enskilda leveransrapporterna så det är möjligt att samtidigt ha en produkt till flera olika inköpspris och tillfällen i systemet. När en användare gör ett uttag ur systemet via Scannersidan kommer den äldsta leveransen att räknas bort först.

Den andra delen av sidan listar alla produkttyper i systemet även om produkten inte har något lagersaldo. Den totala mängden och värdet samt genomsnittliga inköpspriset beräknas automatiskt, men du kan också se varje enskild leverans genom att klicka på raden med produkten du vill ha mer information om. Vill du gömma leveransinformationen trycker du igen på raden med produkten.

Längst ner i listan beräknas totalt lagervärde.

HUR DU ANVÄNDER PRODUKT TYPER SIDAN

Leverans sidan är bara tillgänglig för dig som är inloggad som arbetsledare eller administratör och är inte designad för att visas på mobiltelefon.

Produkttyper						
Listan nedan visar de produkter som Lagerapp™ känner till, samt vilka dokument som är relaterade till produkten. För att se aktuell lagersaldo för produkterna gå till Lagersaldo .						
Vid behov kan du göra förändringar i produktinformationen genom att välja produkten nedan och trycka på redigera knappen.						
Produkter som inte längre kommer köpas in och som inte finns i produktionslagret kan tas bort genom att trycka på "Ta bort" knappen.						
Namn	Tillverkare	Leverantör	Volym	Säkerhetsdokumentation	Redigera	Ta bort
Alg och Møgelfritt	Arom-dekor Kemi Ab	-	5 Liter	Produktblad Säkerhetsdatablad	Redigera	Ta bort
Graffiti Remover Hero	Blue Green	-	5 Liter	Hero säkerhetsdatablad	Redigera	Ta bort
HP15	Pica	-	5 Liter	Produktblad	Redigera	Ta bort
Ignorera	Testprodukt	-	42 Liter		Redigera	Ta bort

Överst på sidan visas en lista som visar en sammanfattad information om de produkt typer som är registrerade i systemet, för att se detaljerad information om produkten kan du klicka på produktnamnet om kommer då till en ny sida där hela produktinformationen visas. Produktens länkade dokument öppnas i en ny flik när du klickar på dokumentnamnet ifall du vill granska dem.

Trycker då på "Redigera" så kommer du till en ny sida där du kan ändra alla detaljer kring produkttypen, justera när systemet varnar om låg nivå, vilka dokument som är länkade till den, eller andra förändringar.

Om du helt vill ta bort en produkt ur systemet för att den inte längre används kan du göra det genom att klicka på "Ta bort". Systemet kommer inte tillåta att du tar bort produkter som fortfarande finns i lager.

Under listan med produkter finner du ett formulär för att lägga till nya produkttyper i systemet.

Namn är produktnamnet, och utgör också visningsnamn... det kan därför vara bra att justera kryptiska produktnamn för att underlätta för användarna.

T.ex: 3502, är det officiella produktnamnet, men det kan vara en god ide att namnge det 3502 – klotterskydd.

Beskrivning är den texten som kommer visas om produkten när den väljs i scannersidan. Det går att antingen kopiera producentens beskrivning rakt av eller lägga in egen information. 3502 som exempel igen: "klotterskydd som skall läggas med 2-3 lager, varje påläggning måste jämnas ut."

Streckkod kan antingen matas in förhand eller om du har en webkamera med hjälp av scannern.

Volym i liter är förpackningens storlek.

Produkter som har flera storlekar behöver alltså registreras en gång per storlek eftersom dessa har olika inköpskostnader.

Lägsta lagersaldo för notifiering är gränsvärdet för när systemet skickar ut notifiering om att produkten behöver köpas in. Detta är individuellt per produkttyp.

The screenshot shows a web form for product registration. It is divided into several sections:

- Information om leverantör, om annan än tillverkaren:** Contains three input fields for 'Leverantörens namn', 'Leverantörens telefonnummer', and 'Leverantörens e-post'.
- Relaterade dokument, här kan du koppla ett eller flera dokument relevanta för produkten. Tex. säkerhetsdatablad, produktdatablad, policydokument, etc.:** Includes a text field for 'Namn på relaterat dokument' (with the example 'Säkerhetsdatablad, produktblad, etc.') and a text field for 'Länk till relaterat dokument' (with the example 'https://www.example.com/dokument.pdf'). Below these is a blue button labeled 'Koppla detta dokument till produkten'.
- Kopplade dokument:** A section stating 'Inga dokument är kopplade till produkten.'
- Nödvändig säkerhetsutrustning*:** A grid of icons for safety equipment: 'Skyddshandskar', 'Skyddsglasögon', 'Andningsstöld', 'Skyddskläder', 'Skyddshörsel', and 'Läs datablad'.
- Produkt relaterade faror*:** A grid of hazard symbols: 'Skadlig', 'Explosiv', 'Brandfarlig', 'Oxiderande', 'Giftig', 'Hälsoskadlig', 'Fratande', and 'Miljöfarlig'.

At the bottom of the form is a blue button labeled 'Lägg till produkttyp'.

Leverantörsinformation måste inte anges.

Minst skall produktens datablad kopplas till produkten, du fyller i namnet på det dokument du vill länka samt en webblänk till dokumentet, och trycker på "Koppla detta dokument till produkten."

Du kan länka vilken information som helst som "dokument" till produkten, det kan till exempel vara en youtube video med instruktioner om hur produkten används, så länge det är en giltig http eller https adress.

När du kopplat ett dokument listas det nedanför knappen för att koppla dokument.

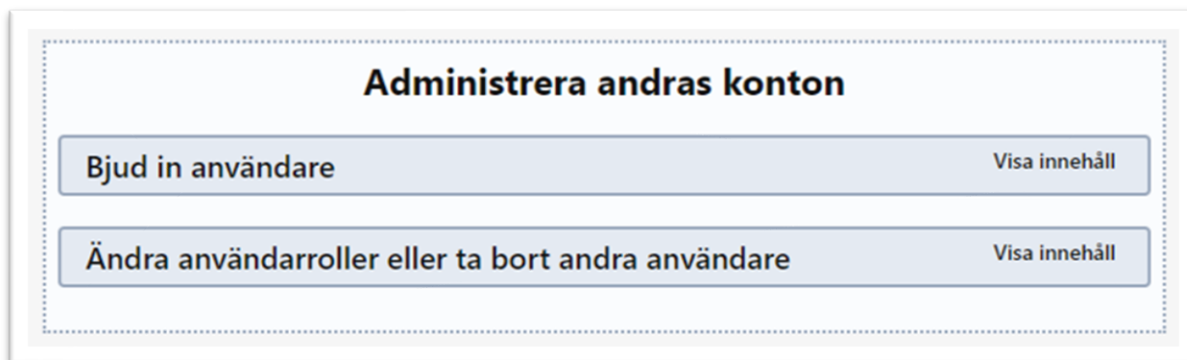
Sista stegen i att lägga till en produkttyp är att markera den personliga skyddsutrustning som skall användas för att hantera produkten på ett säkert sätt, samt de farosymboler produkten är märkt med. Detta gör du enkelt genom att trycka på de symboler som gäller för den aktuella produkten.

När allt är ifyllt klickar du på "Lägg till produkttyp".

Detta kommer du bara behöva göra en gång per produkttyp.

ATT ADMINISTRERA KONTON OCH BJUDA IN ANVÄNDARE

På sidan för att hantera kontoinställningar finns fler alternativ för dig som är inloggad med ett konto som har arbetsledare eller administratörs behörighet.



För att bjuda in nya användare till systemet expanderar du sektionen "Bjud in användare" och visas då ett formulär där du ombeds fylla i e-postadress till personen som skall ha inbjudan och välja vilken behörighetsroll personen kommer få när personen registrerar sitt konto. Generellt bör rollen vara användare om det inte är en person som har administrativa ansvar, varpå arbetsledare kan vara lämpligt. System administratör bör endast ges ut i undantagsfall. Administratörer kan bara få sin behörighet sänkt eller konto borttaget av en annan administratör.

Notera att du inte kan skapa en inbjudan med högre behörighetsgrad än du själv har.

Tryck "Skicka inbjudan".

För att ändra någons behörighet eller ta bort en användare som missköter sig, har slutat, eller av annat skäl inte längre skall ha tillgång till systemet expanderar du sektionen "Ändra användarroller eller ta bort andra användare". Du visas ett formulär bestående av en dropplista där systemets alla användare finns, hitta den användare du vill ändra behörighet på eller ta bort i listan och klicka på den.

Vill du ta bort användaren klickar du "Ta bort valt konto" och svarar Ja när du ombeds bekräfta.

Nedanför finns en dropplista till, ovanför den står e-postadressen för den användare du just valt och dennes nuvarande roll. I dropplistan väljer du den roll du vill att användaren skall ha, och trycker "Spara rollförändringar".

Systemet tillåter inte att du förändrar din egen behörighet, eller att du ger någon annan högre behörighet än du själv har. Systemet tillåter inte heller att du gör förändringar på någon med högre behörighetsgrad än du själv har. Knappen kommer inte fungera om du försöker göra något systemet inte tillåter.

Kan förändra	Användare	Arbetsledare	Administratör
Användare	✗	✓	✓
Arbetsledare	✗	✓	✓
Administratör	✗	✗	✓

FRAMTIDA VERSIONER

Lagerapp.se är förberett för vidare utveckling på en del punkter.

Den funktionalitet som är planerad för är:

- Lagersaldot på Lager/Leveranssidan uppdateras i realtid om någon gör ett uttag.
- När du väljer en produkt i Scannersidan får du förslag på likvärdiga produkter.
- En helt ny sida där du kan välja underlag och förening och få förslag på lämpliga produkter.